



UNE PERSONNE SUR DEUX SE DÉCLARE SANS RELIGION

51 %

des 18-59 ans
sans religion
en 2019-2020

↑ +8 pts

par rapport à
2008-2009 parmi
les 18-49 ans

Parmi les personnes de 18 à 59 ans (et parmi les 18 à 49 ans pour l'évolution dans le temps) vivant en France métropolitaine en logement ordinaire

LES IMMIGRÉS DEUX FOIS PLUS SOUVENT AFFILIÉS À UNE RELIGION

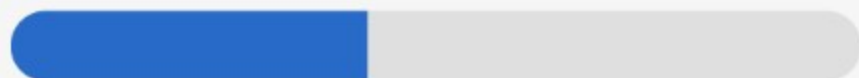
que les personnes sans ascendance migratoire
ou ultramarine

81 %



des immigrants arrivés après 16 ans

42 %

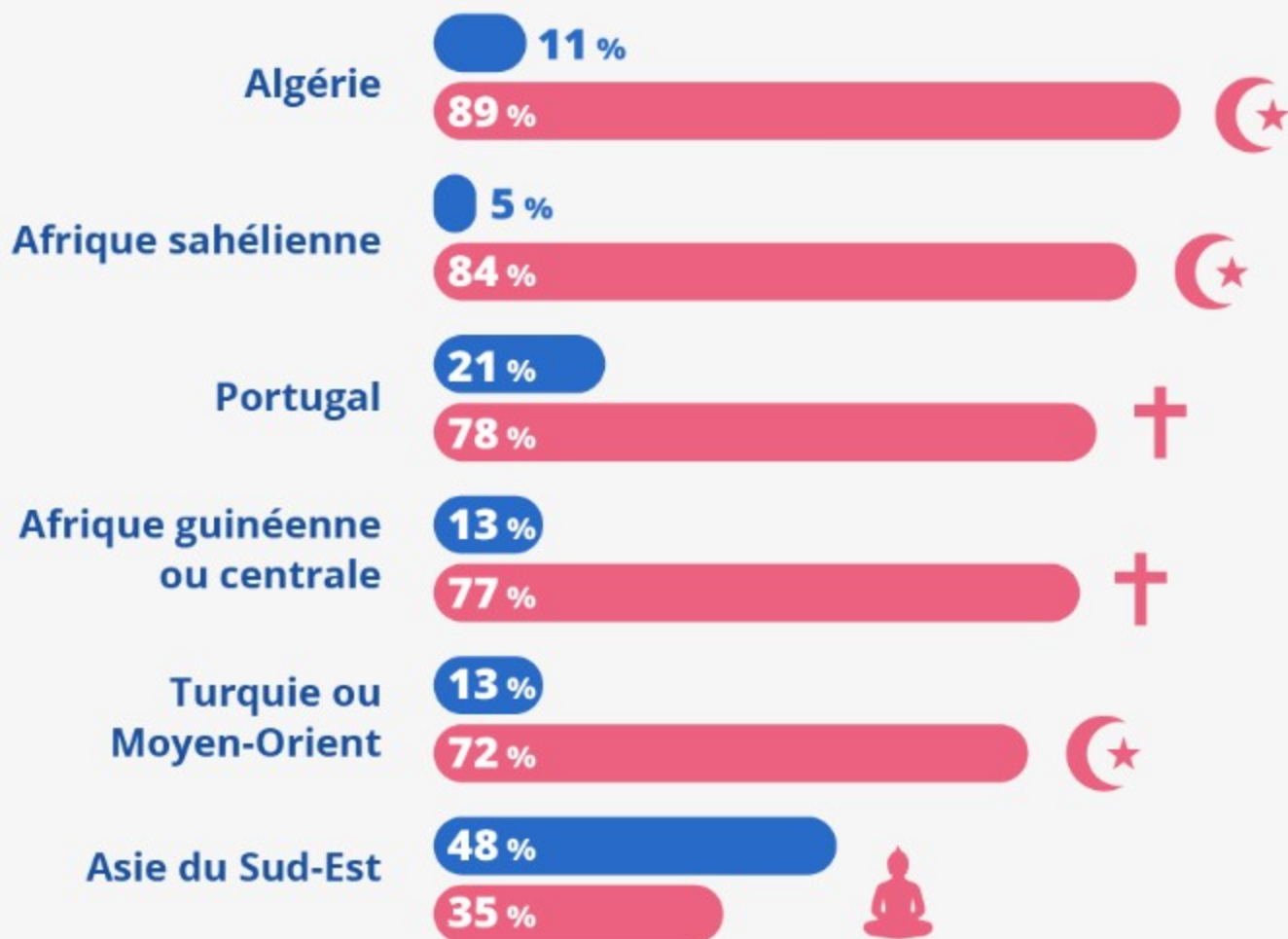


des personnes sans ascendance migratoire
ou ultramarine sur deux générations

Affiliation religieuse déclarée en 2019-2020 par les personnes âgées de 18 à 59 ans
vivant en France métropolitaine en logement ordinaire

PARMI LES IMMIGRÉS, DE FORTES VARIATIONS SELON LE PAYS D'ORIGINE

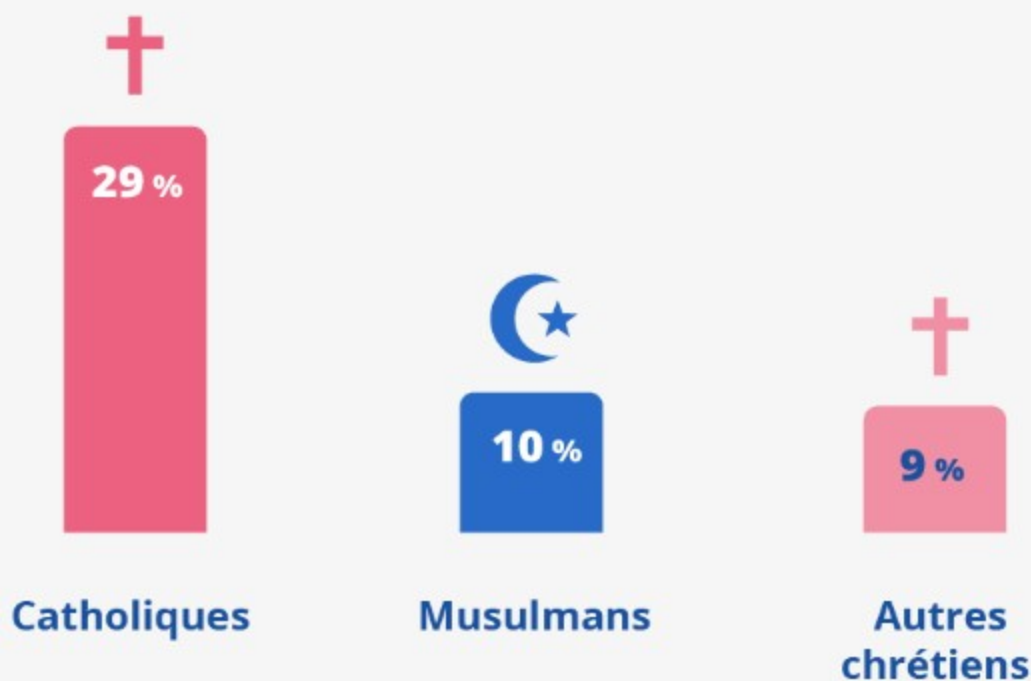
● Sans religion
● Religion la plus souvent déclarée



Affiliation religieuse déclarée en 2019-2020 selon l'origine géographique des immigrants âgés de 18 à 59 ans vivant en France métropolitaine en logement ordinaire

LE CATHOLICISME RESTE LA PREMIÈRE RELIGION DÉCLARÉE

et l'islam consolide sa deuxième place

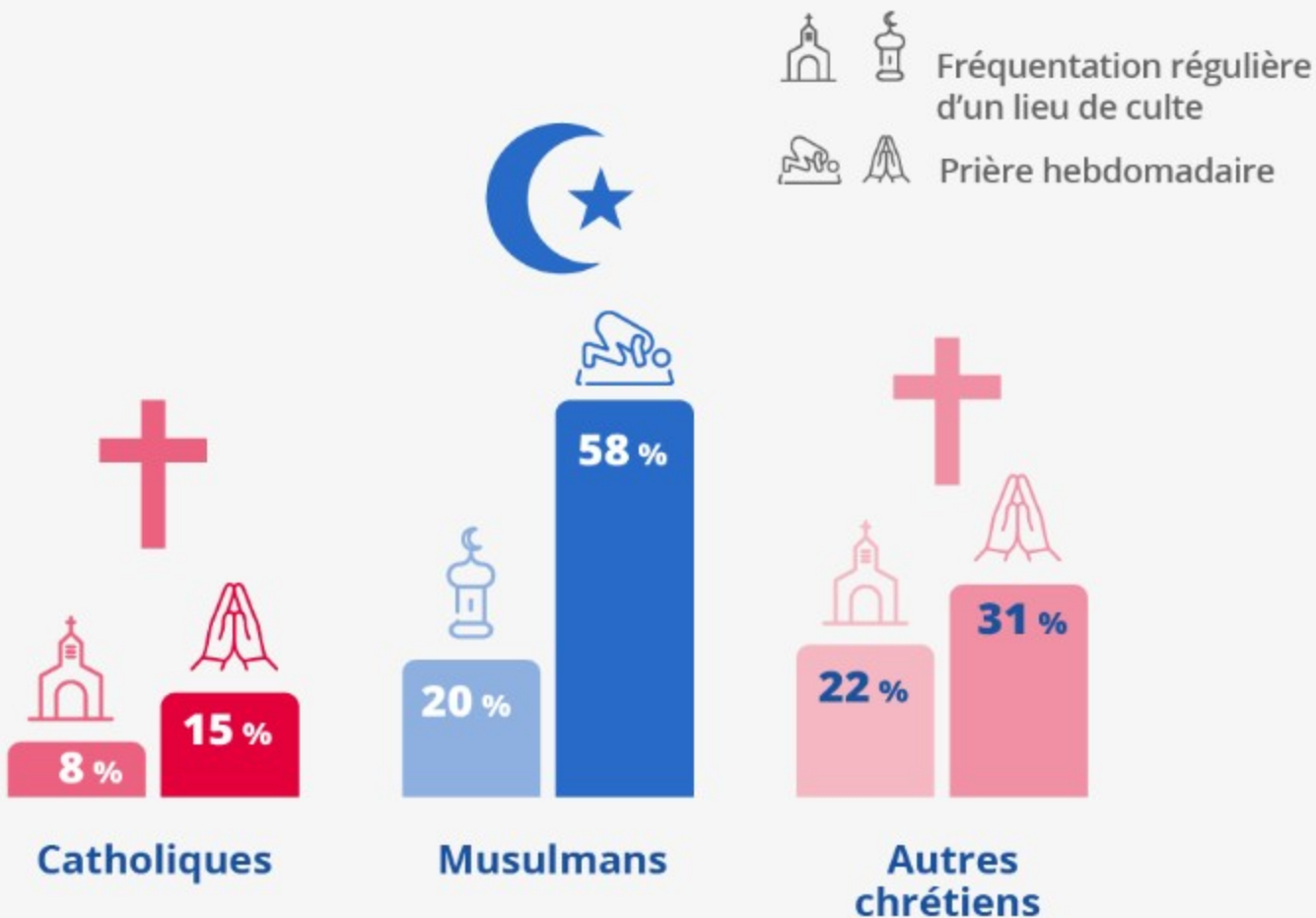


Par rapport
à 2008-2009



Affiliation religieuse déclarée en 2019-2020, parmi les personnes de 18 à 59 ans (et parmi les 18 à 49 ans pour l'évolution dans le temps) vivant en France métropolitaine en logement ordinaire

LA PRATIQUE RELIGIEUSE VARIE EN FONCTION DE LA RELIGION DÉCLARÉE



Parmi les personnes âgées de 18 à 59 ans vivant en France métropolitaine en logement ordinaire et ayant déclaré une religion

UNE TRANSMISSION RELIGIEUSE PLUS FORTE DANS LES FAMILLES MUSULMANES ET JUIVES

91 % des personnes élevées par des parents musulmans se considèrent musulmanes

Musulmans



91 %

Catholiques



67 %

Autres chrétiens



69 %

Juifs



84 %

Affiliation religieuse déclarée en 2019-2020 selon la religion des parents, parmi les personnes âgées de 18 à 59 ans vivant en France métropolitaine en logement ordinaire